

Tableau de mat

Aux échecs, un **tableau de mat** est une position synthétique d'échec et mat. Seules figurent dans cette position les pièces qui participent au mat, toutes les pièces inutiles à sa réalisation étant omises¹.

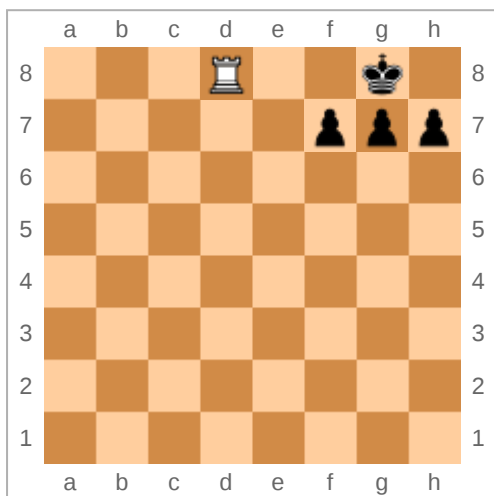
Cet article contient une liste des tableaux de mat typiques du jeu d'échecs.

Sommaire

- Mat du couloir**
- Baiser de la mort**
- Mat à l'étouffée**
- Mat d'Anastasia**
- Mat d'Anderssen**
- Mat des Arabes**
- Mat de Boden**
- Mat de Blackburne**
- Mat de Greco**
- Mat de Damiano**
- Mat de Lolli**
- Mat de l'Opéra**
- Mat de Mayet**
- Mat de Morphy**
- Mat de Pillsbury**
- Mat de Réti**
- Mat des épaulettes**
- Mat du Calabrais**
- Mat du guéridon**
- Mat semi-étouffé**
- Bibliographie**
- Références**
- Articles connexes**

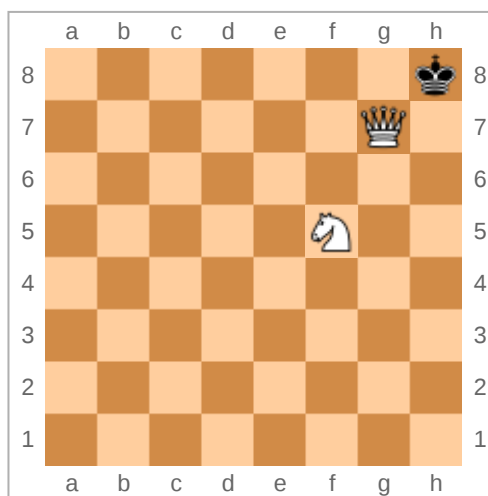
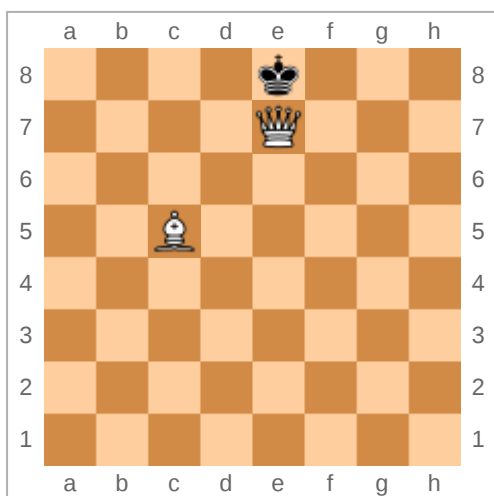
Mat du couloir

Le mat du couloir est un mat donné par une dame ou une tour sur la dernière rangée (la 8e avec les Blancs, ou la 1^{re} avec les Noirs). Le roi, qui a déjà effectué le roque, est alors bloqué par ses propres pièces (en général des pions) et ne peut pas s'enfuir sur la rangée du dessus.



Baiser de la mort

Le baiser de la mort est l'un des mats les plus simples à mettre en œuvre, puisqu'il utilise la puissance de la dame, protégée par une autre pièce, pour interdire toutes les issues du roi adverse.



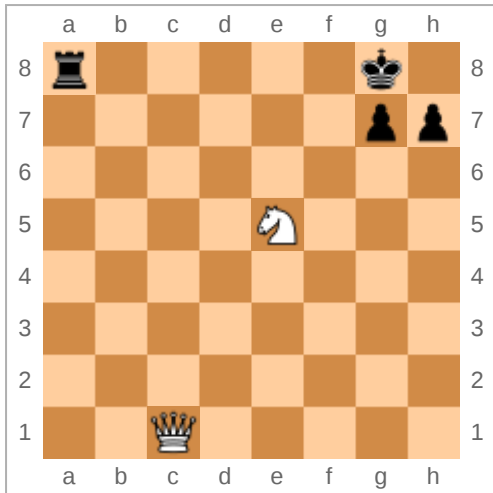
Mat à l'étouffée

Les mats à l'étouffée sont les mats où les cases de fuite du roi sont occupées par d'autres pièces de la même couleur. On parle le plus souvent de mat à l'étouffée lorsque c'est le cavalier qui met le roi en échec. La plus ancienne mention connue d'un mat à l'étouffée remonte à Lucena :

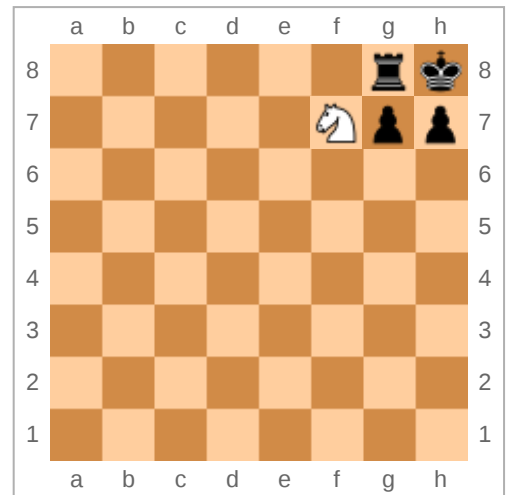
Lucena propose la combinaison de mat suivante :

1. Dc4+ Rh8 (Si 1. ... Rf8 2. Df7#)

2. Cf7+ Rg8



Position finale



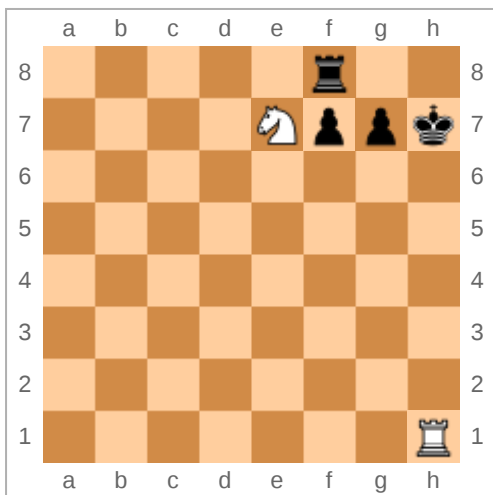
3. Ch6+ Rh8 (Sur 3...Rf8 les blancs matent aussi par 4. Df7#)

4. Dg8+!! Tg8

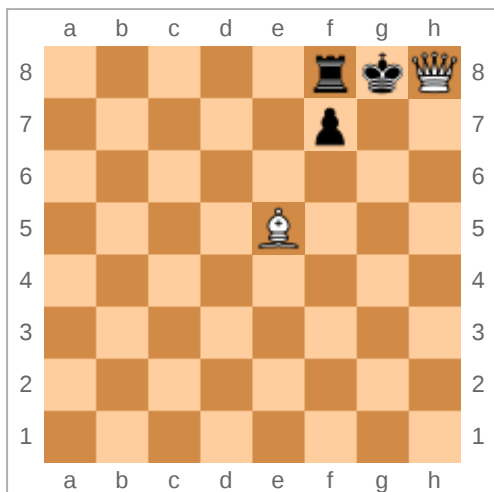
5. Cf7#

Mat d'Anastasia

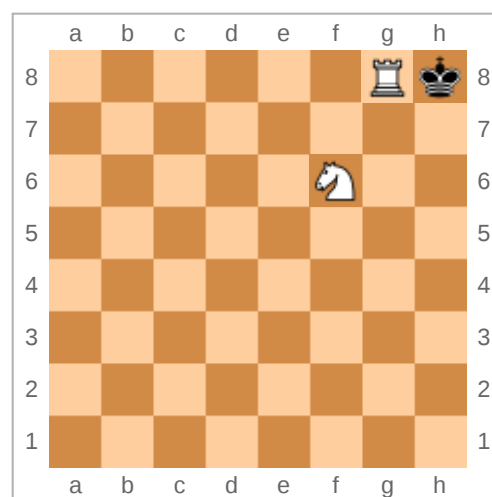
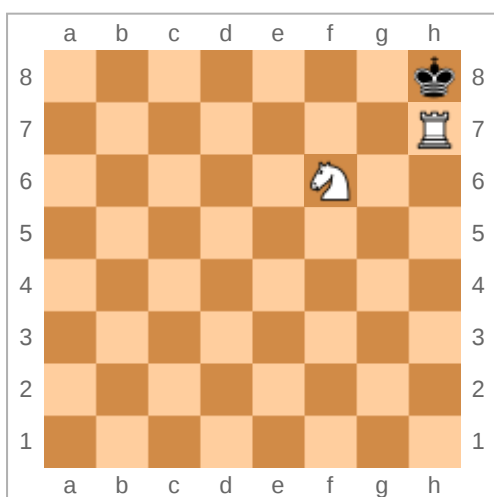
On peut rencontrer ce mat après avoir sacrifié une pièce sur le roque adverse. Il se caractérise par le cavalier bloquant les issues du roi sur la seconde ou septième colonne, et la tour ou la dame matant sur la colonne du roi.



Mat d'Anderssen



Mat des Arabes

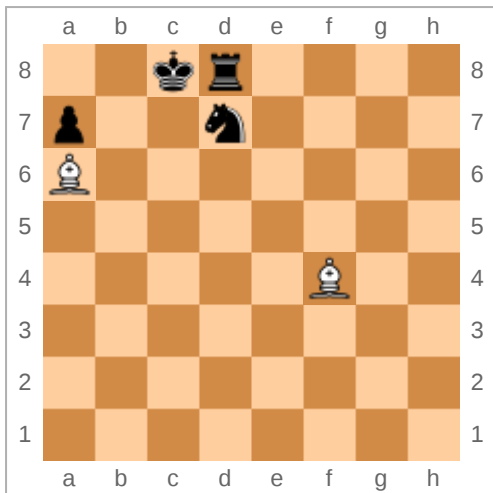


Le « mat des Arabes » doit son nom au fait que les pièces qu'il mobilise — roi, tour et cavalier — sont les seules qui n'ont pas changé depuis le x^e siècle et l'introduction du jeu en Europe par les Arabes^{2,3}. La marche actuelle du fou et de la dame provient d'une réforme datant du xv^e siècle⁴. Lors du Moyen âge, le jeu d'échecs se répandit de façon remarquable jusqu'au Sud de l'Europe en suivant les conquêtes de l'Islam⁵.

Mat de Boden

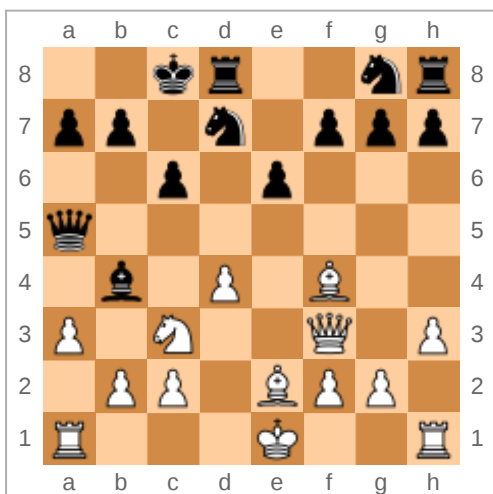
Il tient son nom du joueur Samuel Boden qui en fournit le deuxième exemple connu en 1853⁶.

Ce tableau de mat avait déjà été vu auparavant, dans la partie Horwitz-Popert, Hambourg 1844⁷.

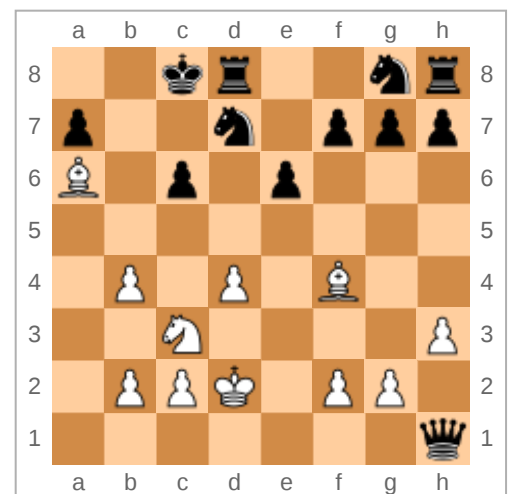


Esteban Canal en a donné une illustration connue lors d'une partie simultanée, à Budapest en 1934 :

Dernier coup joué : 10. ... 0-0-0??



Position finale

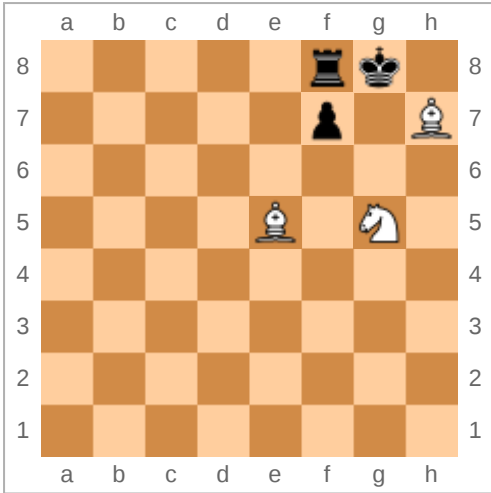


Avec les pièces blanches orientées vers l'aile dame, le grand roque est déjà risqué. Canal montre même qu'il s'agit d'une erreur fatale :

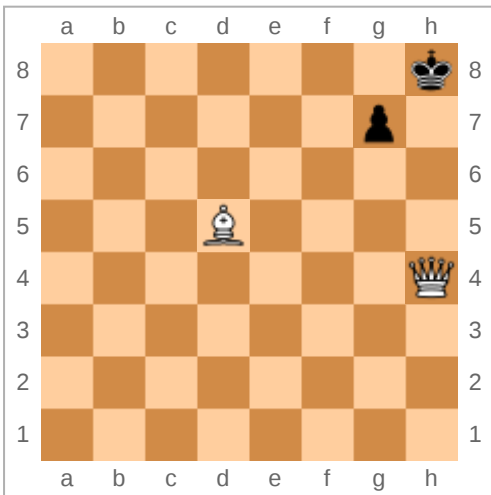
11. axb4! Dxa1+ 12. Rd2! Dxb1 (Canal sacrifie ses deux tours pour dévier la dame noire. Tout est maintenant en place pour le mat de Boden.) 13. Dxc6+! bxc6 14. Fa6#

Cette partie est restée célèbre pour les sacrifices qui y sont effectués, et est connue sous le nom d'« immortelle péruvienne ».

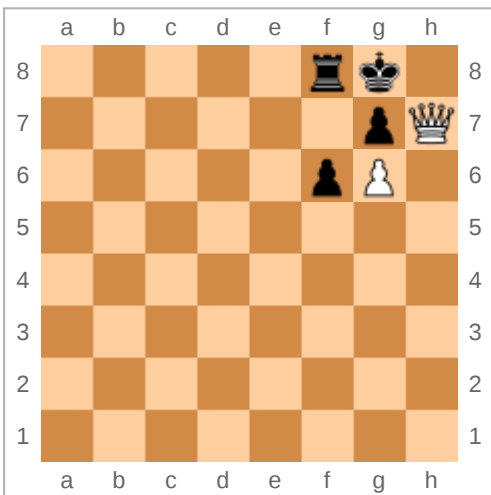
Mat de Blackburne



Mat de Greco

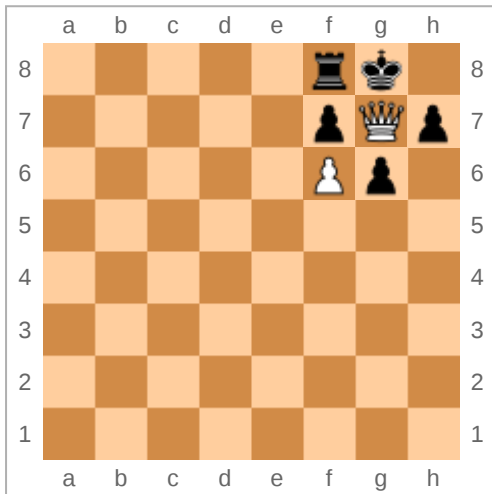


Mat de Damiano



Mat de Lolli

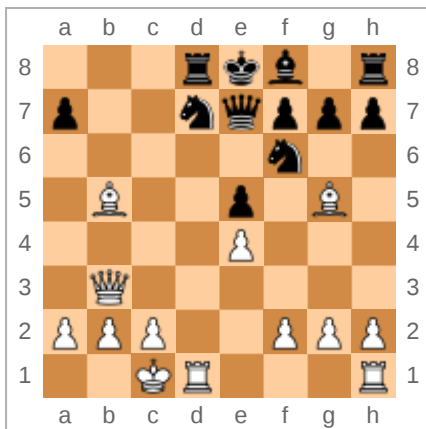
Publié, avec une centaine d'autres fins de parties, dans les *Osservazioni teorico-pratiche sopra il giuoco degli scacchi* (Bologne, 1763), dus à la plume du théoricien italien Giambattista Lolli (1698-1769).



Mat de l'Opéra

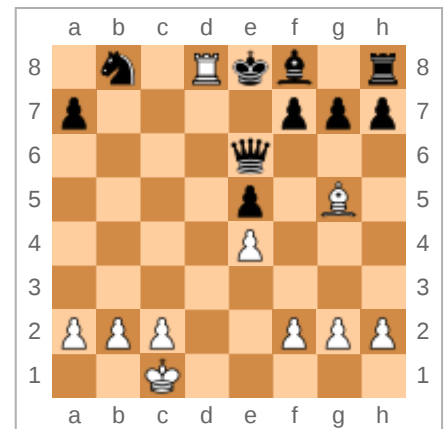
Le mat de l'Opéra est l'achèvement de la partie du même nom, la *partie de l'opéra*, en référence à l'opéra de Paris, où elle fut jouée en 1858. Elle oppose Paul Morphy à deux amateurs d'un bon niveau, le duc Charles II de Brunswick et le comte Isouard, et est souvent présentée à des fins pédagogiques.

Dernier coup joué : 12. ... Td8



13. Txd7 Txd7
 14. Td1 De6
 15. Fxd7+ Cxd7
 Si 15. ... Dxd7, alors 16. Db8+ Re7 17. Dxe5+ Rd8
 18. Fxf6+ gxf6 19. Dxf6+ Rc8 20. Txd7 Rxd7 21. Dxb8 et les blancs sont gagnants
 16. Db8+!!
 Morphy termine avec un magnifique sacrifice de

Position finale



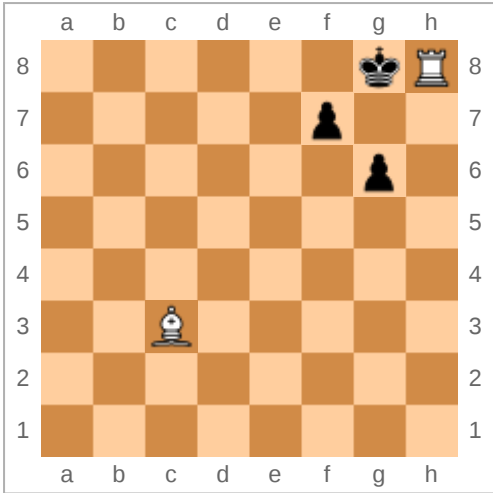
dame :

16. ... Cxb8

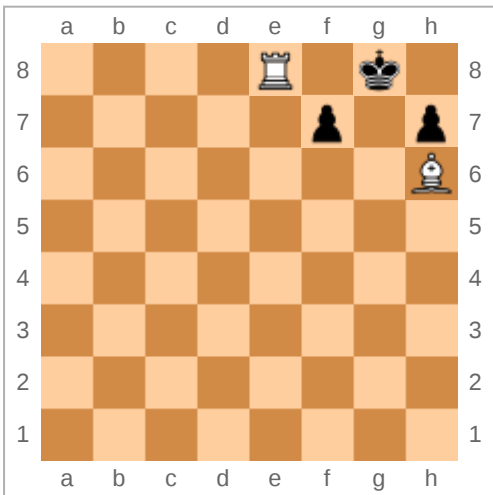
17. Td8#

Mat de Mayet

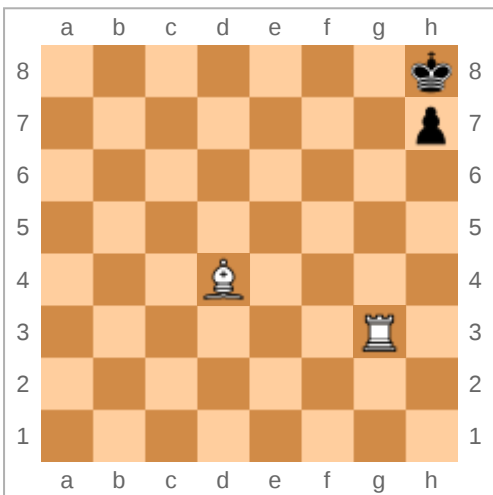
Le mat de Mayet combine l'action du fou et d'une tour pour mater un roi qui est roqué du côté d'un fianchetto.



Mat de Morphy

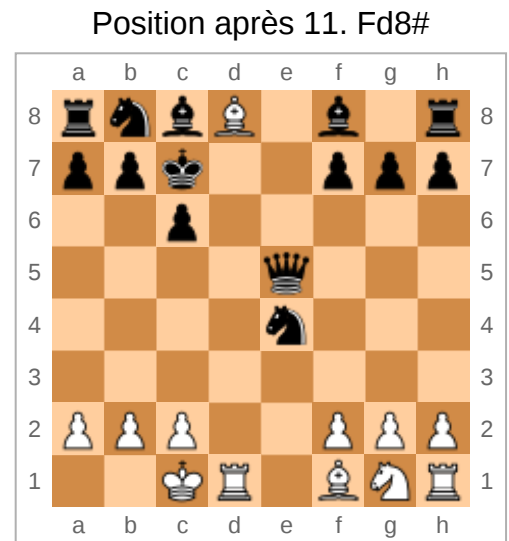
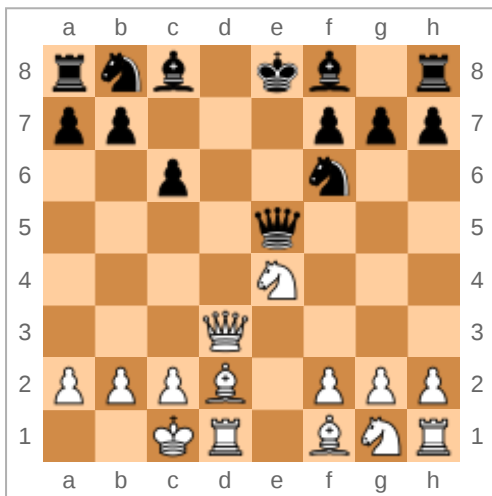


Mat de Pillsbury



Mat de Réti

Le mat de Réti se rencontre le plus souvent après les coups d'ouverture, lorsque les pions centraux ont été échangés. En général, il consiste à sacrifier la dame pour mater ensuite le roi avec une tour et un fou. L'exemple suivant est tiré d'une partie rapide jouée entre Réti et Tartakover en 1910 à Vienne :



Les Blancs viennent de roquer. Les Noirs jouent alors :

8. ... Cxe4??

La suite est automatique :

9. Dd8+!! Rxd8

10. Fg5+ ...

si 10... Rc7

11. Fd8#

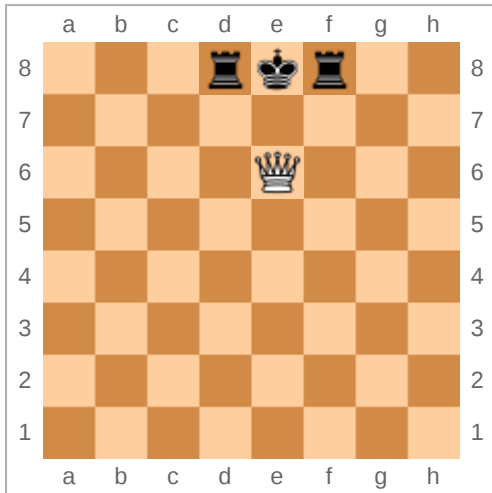
si 10... Re8

11. Td8#

Voir aussi : La partie au format PGN (<http://www.chessgames.com/perl/chessgame?gid=1250654>)

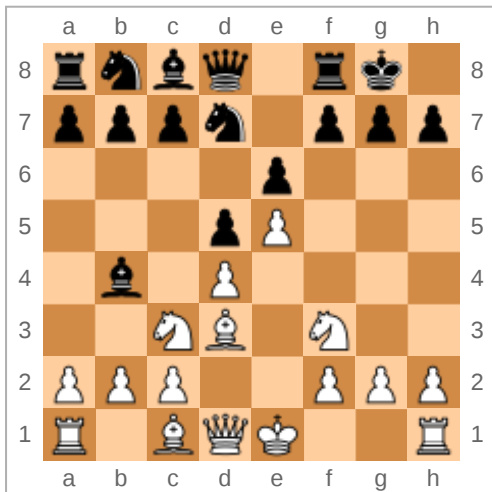
Mat des épaulettes

Ce mat est ainsi qualifié à cause des pièces situées de part et d'autre du roi, telles des épaulettes, et qui lui bloquent les cases de fuite :

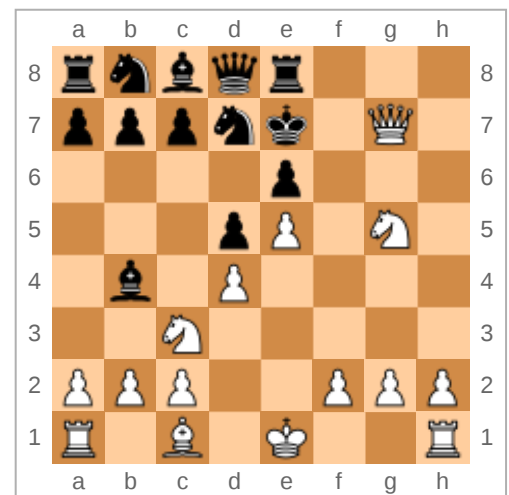


Voir aussi : mat du guéridon

Mat du Calabrais



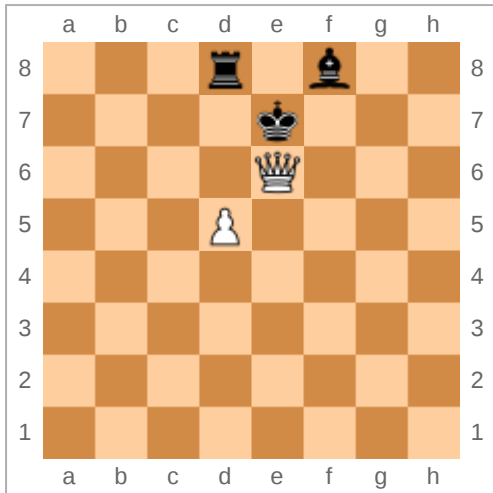
Position finale



1. Fxh7+! Rxh7
2. Cg5+ Rg8
3. Dh5 Te8
4. Dxf7+ Rh8
5. Dh5+ Rg8
6. Dh7+ Rf8
7. Dh8+ Re7
8. Dxc7#

Mat du guéridon

Le mat du guéridon est une variante du mat des épaulettes :

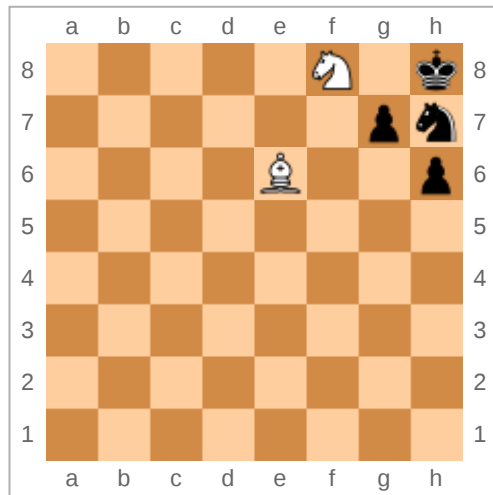
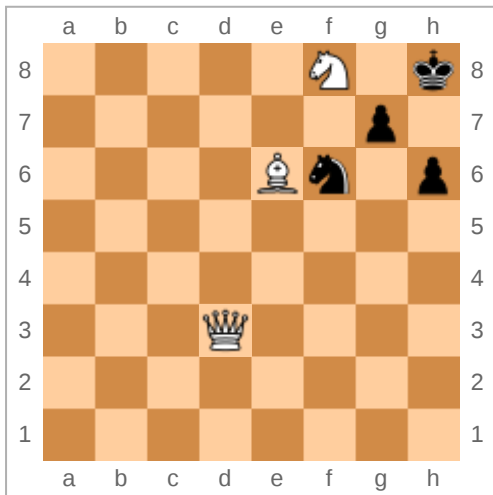


Mat semi-étouffé

Le mat semi-étouffé est une variante du mat à l'étouffée :

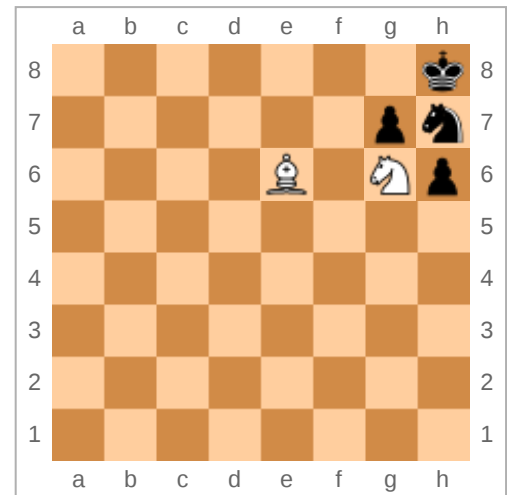
La dame blanche se sacrifie (Dh7+!!).

Et les Noirs répondent par Cxh7.



Les Blancs jouent alors Cg6#.

Position finale



Bibliographie

- Georges Renaud et Victor Kahn, *L'Art de faire mat*, Payot, 1997. (ISBN 978-2228890977).
- Richard Réti, *Cours scientifique d'échecs*, Payot, 2003. (ISBN 978-2228891530).
- Murray Chandler (trad. François-Xavier Priour), *Comment battre papa aux échecs*, Olibris, 2005. (ISBN 978-2916340005)

Références

1. La position peut donc être illégale : si le roi du camp matant ne participe pas à la réalisation du mat, il ne figure pas sur l'échiquier.
2. Murray Chandler, *Comment battre papa aux échecs*, Olibris, mat n° 3.
3. Georges Renaud, Victor Kahn, *L'art de faire mat*, mat n° 23.
4. Jean-Louis Cazaux, *L'Odyssée des jeux d'échecs*, Praxéo, 2010.
5. Nicolas Giffard, Alain Biénabe, *Le nouveau guide des échecs : traité complet*, éd. Robert Laffont, coll. Bouquins, 2009, (ISBN 9782221-110133), pp. 334-33.
6. David Hooper et Kenneth Whyld, *The Oxford Companion to Chess*, 2, 1992 (ISBN 0-19-866164-9), p. 49.
7. Edward R. Brace, *An Illustrated Dictionary of Chess*, David McKay, 1977, p. 40. (ISBN 0-679-50814-7).

Articles connexes

- Échec et mat
- Partie miniature
- Finale élémentaire

Ce document provient de « https://fr.wikipedia.org/w/index.php?title=Tableau_de_mat&oldid=159094143 ».

La dernière modification de cette page a été faite le 8 mai 2019 à 09:45.

Droit d'auteur : les textes sont disponibles sous licence Creative Commons attribution, partage dans les mêmes conditions ; d'autres conditions peuvent s'appliquer. Voyez les conditions d'utilisation pour plus de détails, ainsi que les crédits graphiques. En cas de réutilisation des textes de cette page, voyez comment citer les auteurs et mentionner la licence.

Wikipedia® est une marque déposée de la Wikimedia Foundation, Inc., organisation de bienfaisance régie par le paragraphe 501(c)(3) du code fiscal des États-Unis.